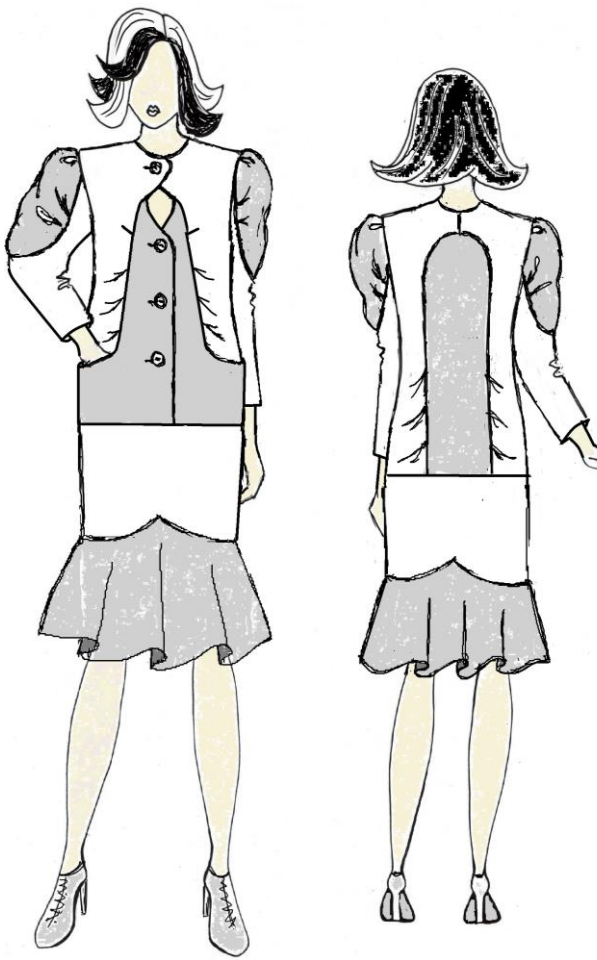


Практическое задание по моделированию. 11 класс

Моделирование платья.

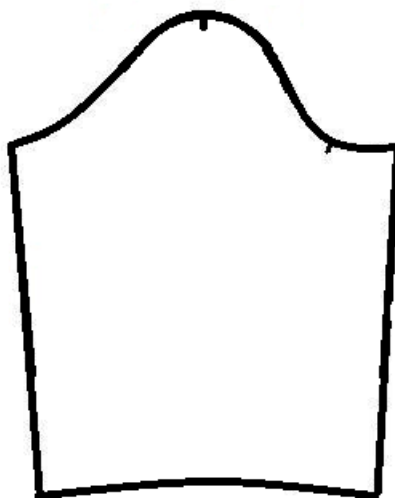
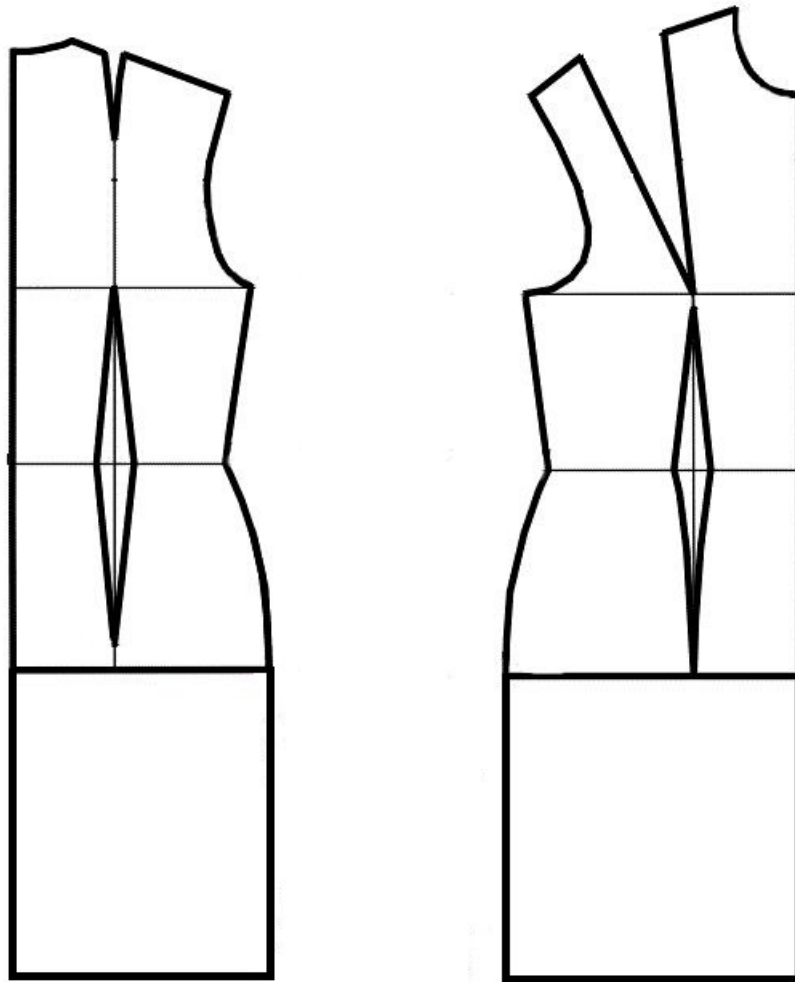
Задание:

1. Внимательно прочитайте описание модели и рассмотрите эскиз. Не забудьте про дополнительные отделочные и (или) вспомогательные детали, с помощью которых декорировано изделие или обработаны края деталей.
2. В соответствии с эскизом и описанием нанесите новые фасонные линии, соблюдая пропорции. Обозначьте ваши действия по моделированию на чертеже основы прилегающего платья и основы втачного рукава на *листе «Контроль практического задания» (стр. 2)*. Используйте для этого слова, значки, стрелки, список и т.д.
3. Перенесите линии фасона на *цветной лист* с изображением базового чертежа основы прилегающего платья и основы втачного рукава (*стр.3*). Аккуратно вырежьте детали выкроек из цветной бумаги для раскладки.
4. Аккуратно наклейте выкройки *всех деталей на листе «Результат моделирования» (стр.4)* в соответствии с указанным в правом верхнем углу *направлением долевой нити*.
5. **На всех деталях кроя** (выкройках) должны быть: наименование детали, положение середины и сгиба (при наличии), расположение долевой нити, конструктивные линии, положение контрольных знаков (надсечки, метки), величина припусков на швы, количество деталей, местоположение петель.

Технический рисунок женского платья	Художественно-техническое описание
	<p><u>Платье</u> из платьельной гладкокрашеной ткани; полу-прилегающего силуэта; немного зауженное книзу; длиной ниже колена на 7 см; отрезное ниже линии бедер на 5 см.</p> <p><u>Перед</u> – с вырезом V-образной формы;</p> <ul style="list-style-type: none">- с рельефными швами, выходящими из выреза горловины, идущими <u>по наклонной</u> талиевой вытачке на расстоянии 4 см от центра груди и переходящими по овальной линии в боковые карманы в шве. Вдоль горловины рельеф формирует выступ;- с нагрудными вытачками, выходящими из рельефных швов;- с центральной застежкой на 4 петли и пуговицы: 3 по центральной части переда, одна в выступе рельефа боковой части переда у горловины. <p><u>Боковые части переда</u> – цельнокроенные с подкладкой кармана; с тремя мягкими односторонними складками вдоль рельефных швов.</p> <p><u>Спинка</u> – с рельефными швами, выходящими из среднего шва и доходящими до низа.</p> <p><u>Боковые части спинки</u> - с тремя мягкими односторонними складками вдоль рельефных швов.</p> <p><u>Переднее и заднее полотнища юбки</u> – с притачными воланами фигурной формы.</p> <p><u>Рукава</u> – втачные, 7/8 длины, с отрезной втачной вставкой овальной формы.</p> <p><u>Вставка рукава</u> – с двумя односторонними мягкими складками по окату и с двумя односторонними мягкими складками вдоль швов соединения с рукавом со стороны переда и спинки.</p> <p><u>Вырез горловины переда, выступ рельефа и борта переда</u> обработаны подбортами, горловина спинки обтачкой.</p> <p><u>Вставку рукавов, боковые части переда и спинки, воланы переднего и заднего полотнищ</u> построить методом разведения базовой выкройки.</p> <p>Центральные части переда и спинки, вставка рукавов и воланы выполнены из отделочного материала.</p>

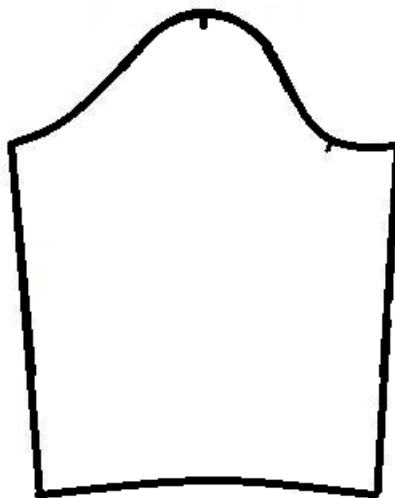
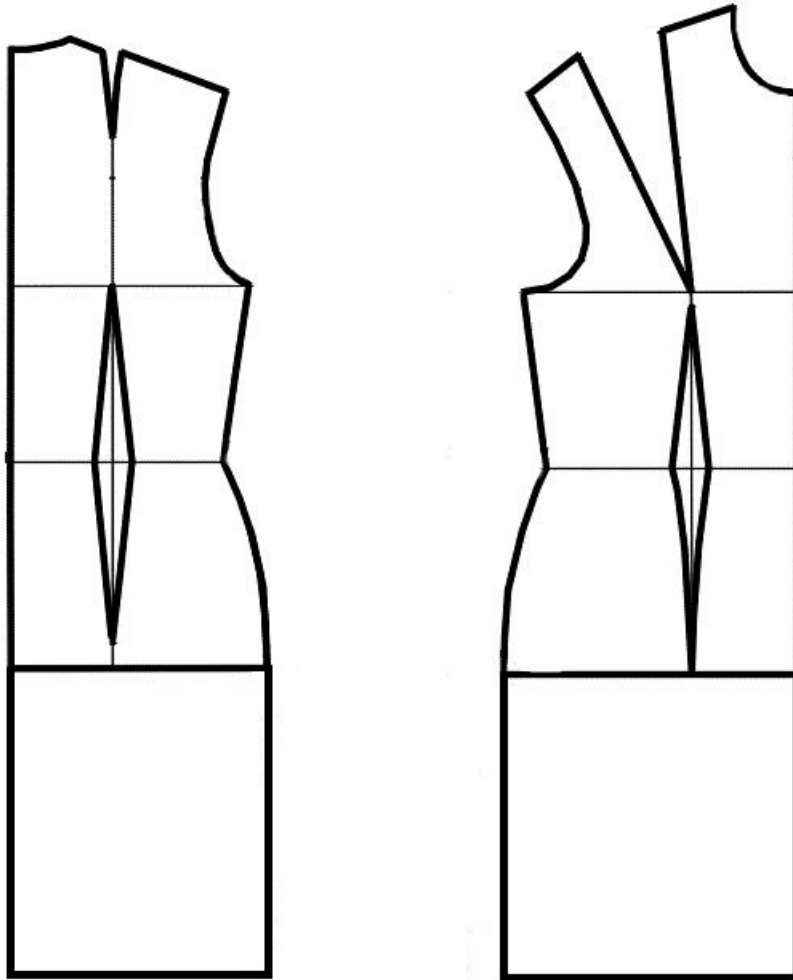
Контроль практического задания «Моделирование платья».

Нанесение линий и необходимых надписей для моделирования чертежа основы платья и втачного рукава.



**Базовый чертеж основы прилегающего платья с втачными рукавами
для моделирования**

Лист из цветной бумаги для вырезания деталей выкроек.



Результат моделирования (приклеить готовые выкройки модели).

Детали выкройки располагайте на листе бумаги компактно

в соответствии с указанным в правом верхнем углу направлением долевой нити.

Убедитесь, что на листе контроля всё аккуратно размещено.

Только после этого приклеивайте готовые выкройки.



Таблица 1 - Карта пооперационного контроля для участников. 11 класс.

Моделирование платья

№ п/п	Критерии оценивания	Баллы	Баллы по факту
	Нанесение новых линий фасона и надписей на чертеже основы платья и рукава.	5,5	
1	Уточнение длины платья и нанесение на чертежи полотнищ юбки местоположение и форму воланов	0,5	
2	Оформление линии соединения верха с юбкой и уточнение боковых швов и талиевых вытачек в области линии талии	0,5	
3	Уточнение заужения по низу полотнищ юбки и коррекция после заужения	0,5	
4	Оформление выреза горловины и построение выступа в рельефе у горловины	0,5	
5	Построение линии борта	0,5	
6	Работа с нагрудными вытачками	0,5	
7	Работа с талиевыми вытачками переда, оформление рельефного шва переда и построение новой нагрудной вытачки	1,0	
8	Работа с плечевыми вытачками и оформление рельефа спинки	0,5	
9	Уточнение длины рукава	0,5	
10	Нанесение на чертеж рукава местоположение и форму вставки	0,5	
	Нанесение линий для построения: - вспомогательных деталей; - деталей, требующих изменения формы. Построение дополнительных декоративных деталей.	3,5	
11	Нанесение на чертеж линий для изменения формы боковых частей переда	0,5	
12	Нанесение на чертеж линий для изменения боковых частей спинки	0,5	
13	Нанесение на чертеж линий для изменения формы вставки рукавов	1,0	
14	Нанесение на чертеж линий для изменения формы воланов	0,5	
15	Нанесение на чертеж внутреннего контура подборта	0,5	
16	Нанесение на чертеж внутреннего контура обтачки горловины спинки и подкладки карманов переда	0,5	
	Изготовление выкроек платья. Расположение выкроек на листе бумаги в соответствии с направлением долевой нити.	11,0	
17	Выполнение полного комплекта выкроек	0,5	
18	Правильное моделирование деталей (соответствие техническому рисунку и художественно-техническому описанию модели, соблюдение масштаба и пропорций). В случае симметричной модели следует разработать выкройки только для половины изделия. Максимально 8,0 баллов	Части переда	2,0
		Части спинки	1,5
		Полотнища юбки	0,5
		Воланы	1,0
		Рукав	0,5
		Вставка рукава	1,0
		Подборт	1,0
		Обтачка горловины спинки и подкладка кармана	0,5
		19	Название и количество всех деталей
20	Наличие контрольных линий на деталях: долевые нити, сгибы, линии середины, разметка местоположения петель	0,5	
21	Наличие необходимых меток и надсечек	1,0	
22	Припуски на обработку каждого среза	0,5	
	Итого	20	

Карта контроля практического задания по моделированию с нанесенными линиями фасона изделия и необходимыми надписями (для жюри)

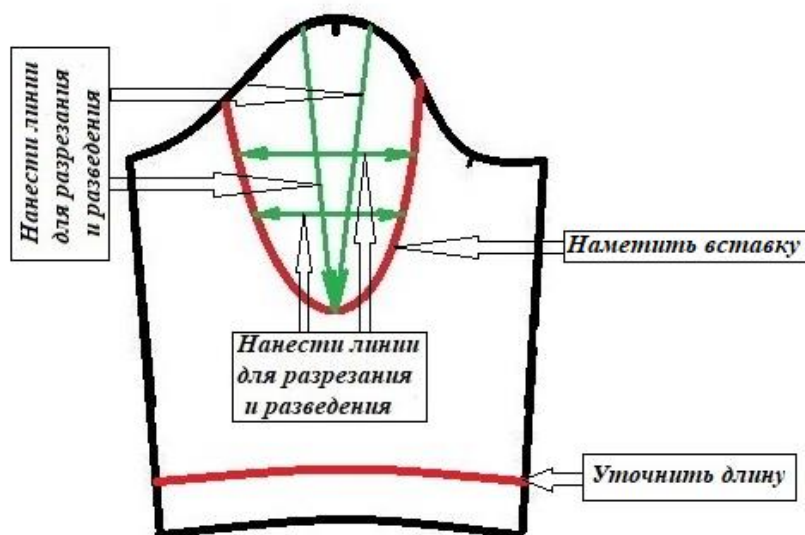
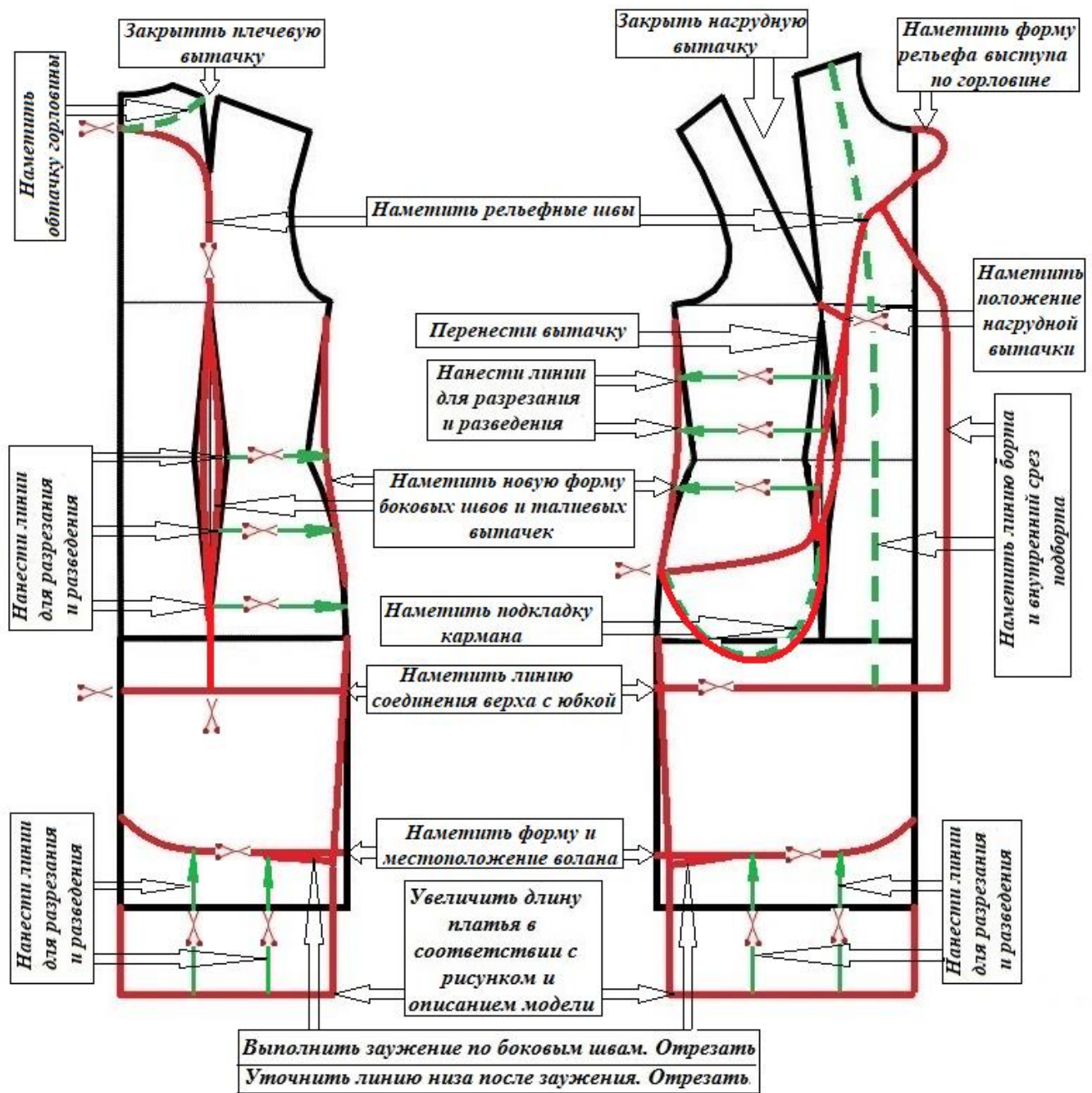


Таблица 2 - Рекомендации пооперационного контроля ДЛЯ ЖЮРИ. 11 класс. Моделирование платья

№ п/п	Критерии оценивания	Баллы	Рекомендации (оценку производить до десятых).
	Нанесение новых линий фасона и надписей на чертеже основы платья и рукава	5,5	
1	Уточнение длины платья и нанесение на чертежи полотнищ юбки местоположение и форму воланов	0,5	Выполнено уточнение длины - 0,3 балла, оформлена линия соединения волана – 0,2 балла.
2	Оформление линии соединения верха с юбкой и уточнение боковых швов и талиевых вытачек в области линии талии	0,5	Оформлена линия соединения верха с юбкой – 0,3балла, выполнено уточнение объема в области талии - 0,2 балла.
3	Уточнение заужения по низу полотнищ юбки и коррекция после заужения	0,5	Выполнено уточнение заужения в области талии - 0,3 балла, коррекция линии низа – 0,2 балла.
4	Оформление выреза горловины и построение выступа в рельефе у горловины	0,5	Оформлена форма выреза горловины – 0,2 балла, построен выступ вдоль горловины - 0,3 балла.
5	Построение линии борта	0,5	Выполнено – 0,5 балла (нарушение пропорций – минус 0,2 балла), не выполнено все задание – 0 баллов.
6	Работа с нагрудными и талиевыми вытачками	0,5	Наличие надписи «закрыть вытачку» – 0,3 балла, перенос талиевой вытачки (наличие пояснений) – 0,2 балла.
7	Оформление рельефного шва переда и построение новой нагрудной вытачки	1,0	Выполнено оформление рельефа – 0,5 балла (нарушение пропорций – минус 0,2 балла), намечено новое положение нагрудной вытачки – 0,5 баллов.
8	Работа с плечевыми вытачками и оформление рельефа спинки	0,5	Наличие надписи «закрыть вытачку» – 0,2 балла, выполнено оформление рельефа – 0,3 балла (нарушение пропорций – минус 0,2 балла)
9	Уточнение длины рукава	0,5	Выполнено – 0,5 балла (нарушение пропорций – минус 0,2 балла), не выполнено все задание – 0 баллов.
10	Нанесение на чертеж рукава местоположение и форму вставки	0,5	Выполнено – 0,5 балла (нарушение пропорций – минус 0,2 балла), не выполнено все задание – 0 баллов.
	Нанесение линий для построения: - вспомогательных деталей - деталей, требующих изменения формы. Построение дополнительных декоративных деталей.	3,5	
11	Нанесение на чертеж линий для изменения формы боковых частей переда	0,5	Правильное месторасположение и направление линий (до конца детали) оценивается в 0,5 балла. Наличие линий в правильном месте, не доходящие до конца детали – оценивать в 0,2 балла.
12	Нанесение на чертеж линий для изменения боковых частей спинки	0,5	Правильное месторасположение и направление линий (до конца детали) оценивается в 0,5 балла. Наличие линий в правильном месте, не доходящие до конца детали – оценивать в 0,2 балла.
13	Нанесение на чертеж линий для изменения формы вставки рукавов	1,0	Правильное месторасположение и направление линий (до конца детали) оценивается в 0,5 балла. Наличие линий в правильном месте, не доходящие до конца детали – оценивать в 0,2 балла.
14	Нанесение на чертеж линий для изменения формы воланов	0,5	Правильное месторасположение и направление линий (до конца детали) оценивается в 0,5 балла. Наличие линий в правильном месте, не доходящие до конца детали – оценивать в 0,2 балла.
15	Нанесение на чертеж внутреннего контура подборта	0,5	Нанесение контуров подборта - 0,5 балла. Неправильное сопряжение плечевых срезов подборта и обтачки горловины – минус 0,2 балла.
16	Нанесение на чертеж внутреннего контура обтачки горловины спинки и подкладки карманов переда	0,5	Нанесение контуров обтачек горловины - 0,2 балла, контуров подкладки кармана – 0,3 балла
	Изготовление выкроек платья. Расположение выкроек на листе бумаги в соответствии с направлением долевой нити.	11,0	
17	Выполнение полного комплекта выкроек	0,5	<i>Всего 13 деталей.</i> При отсутствии менее 50 % правильных выкроек деталей – оценивается в 0,3 балла. При отсутствии от 50 до 80 % правильных выкроек деталей – оценивается в 0,1-0,2 балла. При отсутствии выкройки ОДНОЙ детали – оценивается в 0,4 балла

Продолжение таблицы 2

№ п/п	Критерии оценивания	Баллы	Рекомендации (Оценку производить до десятых).
19	Правильное моделирование деталей (соответствие техническому рисунку и художественно-техническому описанию модели, соблюдение масштаба и пропорций). В случае симметричной модели следует разработать выкройки только для половины изделия. Максимально 8,0 баллов.		Правильная форма и расположение выкройки детали (в соответствии с требуемым направлением долевой нити) оценивается максимальным количеством баллов - 100 %. - <i>Принципиально неправильная форма</i> (не выполнена раздвижка, неправильное открытие, закрытие, перенос вытачек и др.) – 0 баллов. - <i>При небольшом отклонении формы выкройки</i> от требуемой - минус от 20 до 50 % (на усмотрение проверяющих). - <i>При неправильном расположении выкроек на листе</i> для приклеивания детали (не в соответствии с требуемым направлением долевой нити) – минус 10%.
	Части переда	2,0	<i>Рекомендуемое распределение баллов в случае правильного изображения следующих деталей:</i> - центральная часть переда – 0,5 балла, боковая часть переда -1,5 балла; - центральная часть спинки – 0,5 балла, боковая часть переда -1,0 балл; - обтачка горловины спинки – 0,3 балла, подкладка кармана – 0,2 балла;
	Части спинки	1,5	
	Полотнища юбки	0,5	
	Воланы	1,0	
	Рукав	0,5	
	Вставка рукава	1,0	
	Подборт	1,0	
Обтачка горловины спинки и подкладка кармана	0,5		
20	Название и количество всех деталей	0,5	Задание оценивается в 0,2-0,3 балла при отсутствии количества и названий более чем у половины деталей
21	Наличие контрольных линий на деталях: долевые нити, сгибы, линии середины, разметка местоположения петель	0,5	Задание оценивается в 0,2-0,3 балла при отсутствии контрольных линий более чем у половины деталей
22	Наличие необходимых меток и надсечек	1,0	Задание оценивается в 0,2-0,3 балла при отсутствии контрольных знаков (меток и надсечек) более чем у половины деталей
23	Припуски на обработку каждого среза	0,5	Задание оценивается в 0,2-0,3 балла при отсутствии припусков на обработку швов более, чем у половины деталей
	Итого	20	

Рекомендации для проверки работ по моделированию для 11-х классов на 2024-ый год:

1. Проверять готовые работы по моделированию необходимо по оригиналам, выполненных участниками, так как задания выполняются с использованием цветной бумаги, и детальное рассмотрение многих нюансов очень затруднено.

Перед проверкой оригиналов, организаторам следует отсканировать все работы (2 страницы: «Контроль практического задания. Нанесение линий и необходимых надписей для моделирования чертежа основы платья» и «Результат моделирования»). Сканированные страницы будут являться авторским доказательством работы участника при возможной апелляционной жалобе.

2. При оценке заданий рекомендуется использовать дробную оценку. Если члены жюри считают, что задание, соответствующее определенному пункту карты пооперационного контроля, выполнено частично, рекомендуется его оценить в десятых балла, что дает более объективную оценку. Сотые балла запрещено использовать.

3. Для объективного оценивания работ членами жюри разработаны подробные **рекомендации пооперационного контроля** с дроблением до десятых балла (таблица 2).

При проверке обратить особое внимание на:

1. Лист 2 «Нанесение линий и необходимых надписей для моделирования»:

- 1.1 Переносу талиевой вытачки переда, оформлению рельефного шва переда и определению местоположения нагрудной вытачки;
- 1.2 Оформлению горловины, и правильному построению выступа у горловины;
- 1.3 Работе с нагрудными и плечевыми вытачками;
- 1.4 Правильному построению линии борта и внутреннего контура подборта;
- 1.5 Правильному расположению линий для разрезания вставки рукава;
- 1.6 Правильному расположению линий для разрезания и боковых частей переда и спинки, воланов;
- 1.7 Определению длины рукавов и формы вставки;
- 1.8 Одинаковому оформлению обтачки горловины спинки и подборта на уровне плечевых швов;

2. Лист 4 «Результат моделирования (приклеить готовые выкройки модели)»:

- 2.1 Правильному расположению всех деталей на листе в соответствии с требованиями (справа в углу листа);
- 2.2 Правильному определению долевой нити у центральных частей переда и спинки (вдоль середины);
- 2.3 Правильному раскрытию нагрудной вытачки из рельефного шва;
- 2.4 Построению боковой части переда, цельнокроенной с подкладкой кармана, согласно ХТО;
- 2.5 Правильному закрытию плечевой вытачки и оформлению рельефных швов спинки;
- 2.6 Правильному разведению вставки рукава (построение припусков на все складки);
- 2.7 Правильному разведению боковых частей переда и спинки, воланов;
- 2.8 Одинаковую ширину плечевых срезов обтачек горловины переда и спинки;
- 2.9 Наличие большинства контрольных надсечек;
- 2.10 Наличие надписей «Середина» и «Сгиб».